

ADRODDIAD BLYNYDDOL AR BERFFORMIAD YSGOLION AWDURDOD GWYNEDD

Pwyllgor	Pwyllgor Craffu Gwasanaethau
Teitl yr Adroddiad	Adroddiad blynyddol ar berfformiad diwedd cyfnod allweddol
Dyddiad y cyfarfod	16 Ebrill 2015
Cyfarwyddwr Corfforaethol Perthnasol	Arwyn Thomas
Aelod Cabinet Perthnasol	Cynghorydd Gareth Thomas

Rhagarweiniad

Prif bwrpas yr adroddiad yw cyflwyno gwybodaeth i ganiatáu aelodau etholedig i graffu ar ganlyniadau diwedd cyfnodau allweddol y flwyddyn addysgol 2013/2014. Mae'r math o wybodaeth a gynhwysir yn yr adroddiad, a'r cyfle i holi cwestiynau pellach, yn gyfraniad pwysig at y broses hunan arfarnu. Yn y cyd-destun hwn, rhaid i ni atgoffa'n hunain bod Fframwaith Estyn ar gyfer arolygu awdurdodau yn gosod disgwyliad arnom, fel rhan o'r broses hunan arfarnu, i allu ateb y math o gwestiynau a restrir isod:

- Sut mae'r Awdurdod yn perfformio yn erbyn y meincnodau a osodir gan Lywodraeth Cymru ar gyfer CA3 a CA4?
- Sut mae perfformiad yr Awdurdod yn cymharu gyda gweddill awdurdodau Cymru?
- A yw perfformiad yn y pynciau craidd yn debyg?
- Ym mha gyfnod allweddol mae'r perfformiad ar ei orau? Ym mha agweddau y mae angen gwelliannau?
- Beth yw dosbarthiad ysgolion ar draws chwarteli cinio am ddim? A yw'r dosbarthiad hwn yn well neu'n waeth na'r patrwm cenedlaethol?
- A oes ysgolion sydd i'w gweld yn tanberfformio?

Gofynnir i Aelodau Etholedig graffu ar gynnwys yr adroddiad er mwyn gallu ateb y math o gwestiynau a nodir uchod.

Sylwbaeth ar berfformiad

Mae Tabl 1 yn dangos % disgyblion oedran ysgol statudol sydd â hawl i brydau ysgol am ddim yng Ngwynedd dros y pum mlynedd diwethaf mewn cymhariaeth â Chymru ac awdurdodau unigol.

Tabl 1: % disgyblion oedran ysgol statudol sydd â hawl i brydau ysgol am ddim [PYD]

	2009	2010	2011	2012	2013	2014
Gwynedd	12.6%	13.2%	14.2%	13.7%	13.7%	12.9
Cymru	17.8%	18.9%	19.7%	19.3%	19.5%	19.1
Safle (1=isaf)*	5	5	5	5	5	4

Mae'r safle yn dynodi lleoliad Gwynedd mewn cymhariaeth ag awdurdodau Cymru, gyda'r safle isaf yn dynodi'r ganran isaf o ddisgyblion 5-15 oed yn derbyn PYD. Awgryma'r tabl, os derbynnir bod hawl i brydau ysgol am ddim yn fesur priodol o amddifadedd, y dylai perfformiad Gwynedd fod yn oddeutu pedwerydd o awdurdodau Cymru h.y. yn cyfateb i'r safle prydau ysgol am ddim.

Y Cyfnod Sylfaen a Chyfnod Allweddol 2

Dengys Tabl 2 y ganran o ddisgyblion sy'n cyflawni'r Dangosydd Cyfnod Sylfaen (DCS)* yn 2012, 2013 a 2014 a'r Dangosydd Pynciau Craidd (DPC) ar gyfer y blynyddoedd blaenorol, ynghyd â'r ganran o ddisgyblion sydd wedi cyflawni'r DPC ar ddiwedd Cyfnod Allweddol 2 (CA2) dros yr un cyfnod. Dangosir hefyd safle perfformiad Gwynedd mewn cymhariaeth â gweddill awdurdodau Cymru.

Tabl 2: % disgyblion sy'n cyflawni'r Dangosydd Cyfnod Sylfaen (DCS) yn 2012, 2013 a 2014 a'r Dangosydd Pynciau Craidd (DPC) ar gyfer y blynyddoedd blaenorol

	CA1		Cyfnod Sylfaen			CA2				
	2010	2011	2012	2013	2014	2010	2011	2012	2013	2014
Gwynedd	84.9%	88.0%	83.0%	82.8%	85.2%	83.2%	82.8%	86.2%	86.6%	86.0%
Cymru	81.6%	82.7%	80.5%	83.0%	85.2%	78.2%	80.0%	82.6%	84.3%	86.1%
Safle (1=gorau)	5 (0)	3 (+2)	8 (-3)	13 (-8)	10 [-6]	2 (+3)	3 (+2)	3 (+2)	6 (-1)	14 [-10]

* Mae'r Dangosydd Cyfnod Sylfaen yn ddangosydd newydd o 2012 gan fod disgyblion o'r flwyddyn hon yn cyrraedd diwedd y Cyfnod Sylfaen yn saith oed am y tro cyntaf. Mae'r dangosydd yn dangos y ganran o ddisgyblion sy'n cyflawni'r deilliant disgwyliedig mewn Datblygiad Personol a Chymdeithasol, Lles ac Amrywiaeth Ddiwylliannol; Sgiliau Iaith, Llythrennedd a Chyfathrebu; a Datblygiad Mathemategol, gyda'i gilydd.

Mae cynnydd o 2.4% ym mherfformiad yr Awdurdod yn y Dangosydd Cyfnod Sylfaen yn 2014 sy'n gosod yr Awdurdod yn safle 10 o blith holl Awdurdodau Cymru. Yn y dangosyddion eraill, mae perfformiad yr Awdurdod fel â ganlyn; *Dangosydd 5+ Iaith, Llythrennedd a Chyfathrebu yn y Gymraeg* 89.4% [safle 13 o'r 22 awdurdod]. Fodd bynnag, rhaid cofio bod safle'r Awdurdod o safbwynt y Gymraeg yn isel gan fod canran uchel iawn o ddisgyblion Gwynedd yn cael eu hasesu yn y Gymraeg mewn cymhariaeth ag awdurdodau eraill; *Deilliant 5+ Datblygiad Mathemategol*

89.7% [safle 10] a *Deilliant 5+ Datblygiad Personol, Cymdeithasol, Lles ac Amrywiaeth Diwylliannol* 93.4% [safle 13]. Mae perfformiad Deilliant 6+ ar draws y dangosyddion yn rhagori ar y cyfartaledd cenedlaethol: *Deilliant 6+ Iaith, Llythrennedd a Chyfathrebu yn y Gymraeg* [Gwynedd 37.1%: Cymru 32.5%]; *Deilliant 6+ Datblygiad Mathemategol* [Gwynedd 32.5%: Cymru 30.3%]; *Deilliant 6+ Datblygiad Personol, Cymdeithasol, Lles ac Amrywiaeth Diwylliannol* [Gwynedd 60.0%: Cymru 51.5%].

Yn CA2, mae perfformiad y Dangosydd Pynciau Craidd [DPC] yn 2014 ychydig yn is na'r ffigwr cyfatebol ar gyfer 2012 a 2013 ac yn gosod Gwynedd yn safle 14 o blith holl Awdurdodau Cymru. Mae perfformiad ar draws y pynciau craidd yn gyffredinol yn cyfateb yn agos iawn i'r hyn welwyd yn 2013. Mae perfformiad L4+ Saesneg, yn gosod yr Awdurdod yn 8fed o blith 22 Awdurdod Cymru, Mathemateg yn safle 14 a Gwyddoniaeth a Chymraeg yn safle 13 [ond cofier y sylw uchod parthed maint y cohort yn y Gymraeg]. Mae'r tabl isod (Tabl 3) yn dangos perfformiad diwedd CA2 yn y pynciau craidd, sef Cymraeg, Saesneg, Mathemateg a Gwyddoniaeth, ar y lefel ddisgwyliedig a'r lefel uwch, ynghyd â pherfformiad cyfatebol Cymru.

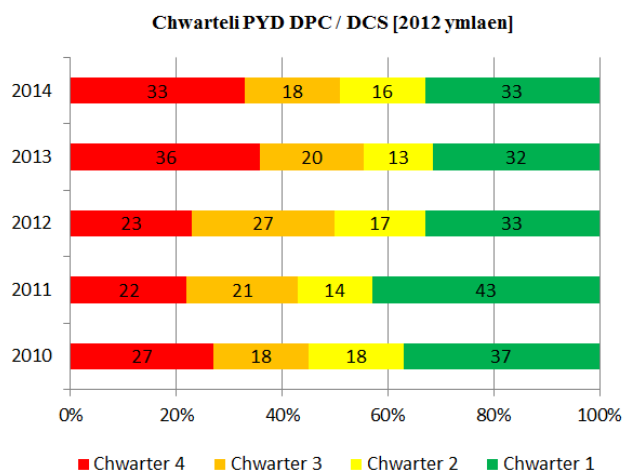
Tabl 3: % y disgyblion s'yn cyflawni lefelau disgwyliedig a lefelau uwch ar ddiwedd CA2 ynghyd â pherfformiad cyfatebol Cymru

	2010		2011		2012		2013		2014	
	Gwynedd	Cymru	Gwynedd	Cymru	Gwynedd	Cymru	Gwynedd	Cymru	Gwynedd	Cymru
Cymraeg L4+	83.8%	81.0%	82.8%	82.0%	84.1%	84.0%	87.0%	86.7%	88.3%	88.1%
Cymraeg L5+	28.1%	24.5%	30.3%	25.9%	28.8%	26.6%	31.8%	30.4%	35.7%	33.9%
Saesneg L4+	86.6%	81.9%	85.8%	83.4%	86.6%	85.2%	88.4%	87.1%	89.2%	88.4%
Saesneg L5+	32.7%	29.0%	34.6%	30.5%	33.0%	32.9%	34.9%	35.7%	37.5%	38.0%
Maths L4+	86.3%	83.3%	85.6%	84.9%	88.8%	86.8%	88.8%	87.5%	88.6%	88.9%
Maths L5+	31.6%	29.2%	34.4%	31.1%	33.9%	32.9%	36.4%	35.7%	37.9%	38.0%
Gwydd L4+	90.1%	86.4%	88.5%	87.1%	91.6%	88.5%	91.6%	89.7%	91.3%	90.3%
Gwydd L5+	32.1%	30.2%	34.6%	30.9%	33.7%	33.1%	35.0%	36.1%	39.1%	38.4%

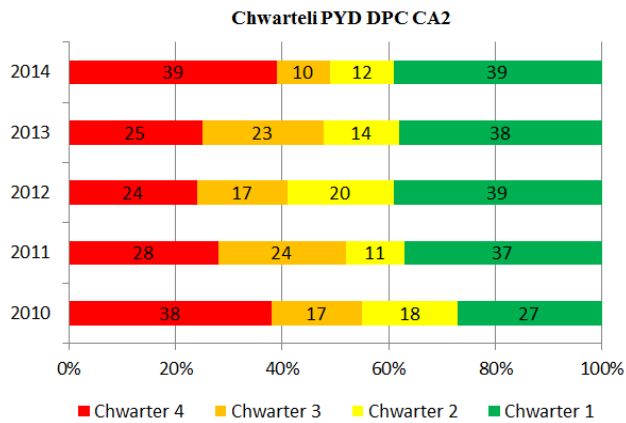
Mae pryder yn genedlaethol am gywirdeb asesiadau athrawon a'r cynnydd sy'n digwydd flwyddyn ar ôl blwyddyn. Fodd bynnag, mae peth cynnydd wedi ei wneud yn lleol i sicrhau cywirdeb a chysondeb asesiadau athrawon yn y cynradd ond mae angen sicrhau trefn fwy grymus o safoni a chymedroli yn ystod y flwyddyn addysgol bresennol ac mae hyn wedi'i raglennu fel rhan o flaenoriaeth gweithredu gan GwE. Bydd angen rhoi sylw i gynnal y gwelliannau sydd wedi digwydd mewn ysgolion unigol ac i barhau i herio'r lleiafrif bychan o ysgolion ble ystyrir bod tanberfformio neu berfformio cyfforddus.

Mae'r graffiau isod, (Tablau 4 a 5), yn dangos dosbarthiad ysgolion cynradd Gwynedd yn y chwarteri meincnod cinio am ddim cenedlaethol ar gyfer y DCS a'r DPC. Yn dilyn cynnydd y llynedd, gwelwyd rhywfaint o leihad eleni yn y ganran o ysgolion sydd yn yr hanner isaf o'r meincnodau PYD ar ddiwedd y CS [51% o ysgolion Gwynedd yn yr hanner isaf yn 2014]. Mae cynnydd yn y ganran o ysgolion sydd yn y chwarter isaf ar gyfer y DPC yng Nghyfnod Allweddol 2 [39%].

Tabl 4: Dosraniad ysgolion rhwng chwarteri PYD ar ddiwedd CA1 a'r CS ar gyfer y dangosydd DPC/DCS



Tabl 5: Dosraniad ysgolion rhwng y chwarteri PYD ar ddiwedd CA2 ar gyfer y DPC



Mae'r dadansoddiadau pellach yn dangos bod canlyniadau 6 ysgol wedi gosod y DPC yn y chwarter isaf am y tair blynedd diwethaf ar ddiwedd CA2 [Bro Plennydd, Llanaelhaearn, Groeslon, Baladeulyn, Llandwrog, Llanystumdwy] a 13 ysgol sydd â'u canlyniadau wedi gosod y DPC yn y chwarter isaf am y ddwy flynedd diwethaf [Bro Plennydd, Groeslon, Baladeulyn, Llanaelhaearn, Llandwrog, Llanystumdwy, Treferythyr, Nebo Rhiwlas, Penybryn Tywyn, Friog, Tregarth a Cae Top]. Rhaid cofio mai cohort bychan iawn sydd yn nifer o'r ysgolion hyn ac, fel canlyniad, bod mesur perfformiad yn erbyn meincnodau cenedlaethol PYD yn ymarfer anystyrion. Fodd bynnag, mae achosion penodol ble mae angen gwella safonau ac mae'r Awdurdod a GwE yn llawn ymwybodol o'r sefyllfaoedd hynny ac yn gweithio gyda'r ysgolion i roi cynlluniau ar waith.

Cyfnod Allweddol 3

Yng Nghyfnod Allweddol 3, mae perfformiad yn y DPC wedi bod yn uwch na meincnod disgwylidig Cymru ers 2010 [Tabl 6] ac yn sylweddol uwch na'r ffigur cenedlaethol am y pum mlynedd diwethaf [Tabl 7]. Mae Gwynedd wedi perfformio orau o holl awdurdodau Cymru am dair blynedd o'r bron.

Tabl 6: Perfformiad yn erbyn meincnodau Llywodraeth Cymru :

	DPC Cyfnod Allweddol 3 [CA3]				
	2010	2011	2012	2013	2014
*Gwynedd	73.0%	77.0%	84.0%	86.0%	90.0%
**Meincnod	69.0%	74.0%	78.0%	82.0%	86.2%
Gwahaniaeth	+4	+3	+6	+4	+3.8

*Sylwer fod amryfusedd rhwng perfformiad Gwynedd ar hyn gyhoeddwr yn y Setiau Data Craidd oherwydd mai dim ond ysgolion prif ffrwd sydd wedi'u cynnwys

** perfformiad disgwylidig a fodelwyd ar sail cymhwysedd PYD

Tabl 7 : % disgyblion sy'n cyflawni'r DPC yn CA3 :

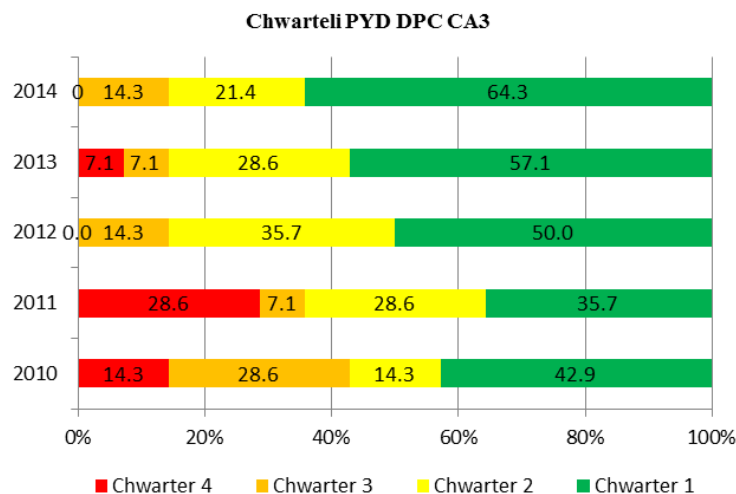
	Cyfnod Allweddol 3 [CA3]				
	2010	2011	2012	2013	2014
Gwynedd	72.6%	76.3%	83.0%	85.4%	89.1%
Cymru	63.7%	68.0%	72.5%	77.0%	81.0%
Safle (l=gorau)	2	3	1	1	1

Ar L5+ yn y Gymraeg, mae perfformiad 2014 wedi gosod yr Awdurdod yn safle 6 o blith Awdurdodau Cymru. Mae hyn yn dda iawn o gofio maint y garfan gaiff ei hasesu. Yn 2014, perfformiad Gwynedd ar y lefel ddisgwylidig yw'r uchaf o blith holl Awdurdodau Cymru yn y Saesneg ac mewn Mathemateg, gyda Gwyddoniaeth yn safle 2. Mae perfformiad ar y lefelau uwch hefyd yn gryfder ac yn uwch na'r ffigurau cenedlaethol. Mae'r data yn cadarnhau fod perfformiad ysgolion Gwynedd yn gyson dda iawn yng Nghyfnod Allweddol 3.

Tabl 8: % y disgyblion yn cyflawni lefelau disgwylidig a lefelau uwch ar ddiwedd CA3 ynghyd â pherfformiad cyfatebol Cymru.

	2010		2011		2012		2013		2014	
	Gwynedd	Cymru	Gwynedd	Cymru	Gwynedd	Cymru	Gwynedd	Cymru	Gwynedd	Cymru
Cymraeg L5+	76.7%	76.8%	83.0%	81.3%	86.3%	84.2%	90.1%	87.6%	91.6%	90.1%
Cymraeg L6+	38.6%	36.4%	41.9%	38.1%	46.2%	41.2%	50.2%	45.7%	56.2%	52.9%
Saesneg L5+	75.7%	72.5%	80.0%	76.0%	86.0%	79.3%	89.5%	82.9%	90.6%	85.9%
Saesneg L6+	33.1%	31.3%	38.8%	34.6%	47.0%	38.0%	52.3%	42.7%	52.9%	48.5%
Mathem L5+	79.1%	75.5%	82.6%	77.9%	86.7%	81.1%	89.5%	83.9%	91.9%	86.5%
Mathem L6+	45.6%	45.0%	49.3%	46.8%	56.2%	49.6%	59.3%	53.1%	64.9%	56.2%
Gwyddon L5+	81.2%	77.1%	85.1%	80.3%	90.2%	83.6%	92.4%	87.0%	93.9%	90.4%
Gwyddon L6+	46.9%	37.0%	46.9%	38.9%	56.6%	43.8%	59.2%	48.6%	64.4%	54.6%

Tabl 9 : Dosraniad ysgolion rhwng y chwarteri PYD ar ddiwedd CA3 ar gyfer y DPC.



Mae canran yr ysgolion sydd yn hanner uchaf meincnodau cenedlaethol PYD ar gyfer y DPC wedi cynyddu ers 2010. Bellach, mae 64.3% o'r ysgolion yn y chwarter uchaf a does dim un ysgol yn y chwarter isaf. Mae pryder yn genedlaethol am gywirdeb asesiadau athrawon a'r cynnydd sy'n digwydd flwyddyn ar ôl blwyddyn. Mae angen sicrhau trefn fwy grymus o safoni a chymedroli yn ystod y flwyddyn addysgol bresennol ac mae hyn wedi'i raglennu fel rhan o flaenoriaeth gweithredu gan GwE.

Cyfnod Allweddol 4

Mae perfformiad Gwynedd wedi bod ychydig yn is na meincnod Llywodraeth Cymru dros gyfnod treigl. Fodd bynnag, am y tro cyntaf yn 2013 roedd perfformiad Gwynedd yn gyffelyb i'r meincnod a osodwyd gan Lywodraeth Cymru ar gyfer y Trothwy Lefel 2+ ac yn uwch ar gyfer y Sgôr Pwyntiau wedi'i Gapio. Yn 2014, mae perfformiad yn y TL2+ ychydig yn is na'r meincnod ond yn uwch ar gyfer y Sgôr Pwyntiau wedi'i Gapio.

Tabl 10 : Perfformiad yn erbyn meincnodau Llywodraeth Cymru :

	2010		2011		2012		2013		2014	
	L2+	Sgôr pwyntiau	L2+	Sgôr pwyntiau	L2+	Sgôr pwyntiau wedi'i gapio	L2+	Sgôr pwyntiau wedi'i gapio	L2+	Sgôr pwyntiau wedi'i gapio
*Gwynedd	52.1%	402	53.4%	327	55.0%	335	59%	358	61.75%	367
**Meincnod	55.0%	406	57.0%	332	58.0%	343	59%	351	62.46%	359
Gwahaniaeth	-3	-4	-4	-5	-3	-8	0	+7	-0.71	+7

**Sylwer fod amryfusedd rhwng perfformiad Gwynedd ar hyn gyhoeddwr yn y Setiau Data Craidd oherwydd mai dim ond ysgolion prif ffrwd sydd wedi'u cynnwys*

*** perfformiad disgwylidig a fodelwyd ar sail cymhwysedd PYD*

Tabl 11: Perfformiad disgyblion 15 oed mewn cymhariaeth â Chymru ac awdurdodau eraill

Gwynedd	2010		2011		2012		2013		2014	
	%	Safle	%	Safle	%	Safle	%	Safle	% Gwynedd [Cymru]	Safle
TL1	91.1	9	92.9	4	93.1	8	97.1	2	97.2 [94.0]	1
TL2	67.4	5	70.7	8	75.1	10	81.5	8	87.7 [82.3]	4
TL2+	52.1	6	53.4	6	55.0	6	58.0	4	61.1 [55.4]	5
DPC	51.9	5	52.3	5	53.2	5	57.3	3	60.5 [52.6]	2
SPC	315.0	4	327.1	3	335.0	8	353.4	2	362.2 [340.8]	1
Cymraeg	71.2		74.7		76.8		72.8		73.3	
Saesneg	63.9		64.2		64.1		66.6		69.2	
Mathemateg	55.2		57.0		58.7		62.2		65.2	
Gwyddoniaeth	66.6		66.0		71.5		84.7		93.8	
TL1	Trothwy Lefel 1 : dysgu sy'n gyfwerth â phump TGAU graddau D i G.									
TL2	Trothwy Lefel 2 : dysgu sy'n gyfwerth â phump TGAU graddau A* i C.									
TL2+	Trothwy Lefel 2+ : dysgu sy'n gyfwerth â phump TGAU graddau A* i C yn cynnwys Cymraeg neu Saesneg a Mathemateg.									
DPC	Dangosydd Pynciau Craidd : % dysgwyr sy'n cyflawni'r lefel ddisgwylidig mewn Saesneg neu Gymraeg, Mathemateg a Gwyddoniaeth gyda'i gilydd									
SPC	Sgôr Pwyntiau Wedi'i Gapio : cyfartaledd pwyntia'r wyth canlyniad gorau o'r holl gymwysterau a gymeradwywyd i'w defnyddio									

Yn gyffredinol, mae perfformiad cymharol Gwynedd wedi bod yn gyson dda yn y mwyafrif helaeth o'r prif ddangosyddion ar draws y cyfnod dan ystyriaeth. Yn 2014, mae'r ffigurau yn dangos cynnydd pellach ar ffigurau 2013 ym mhob un o'r prif ddangosyddion a'r pynciau craidd. Mae cynnydd o 3.1% i'w weld yn y TL2+ sef prif ddangosydd CA4 [o'i gymharu a 2.7% yn genedlaethol]. Ymddengys fod perfformiad Gwynedd yn y prif ddangosyddion yn gadarn iawn o'i gymharu â'r awdurdodau eraill. Er hyn, mae gormod o ysgolion uwchradd yn parhau yn yr hanner isaf o'r meincnodau PYD ar gyfer y TL2+ oherwydd perfformiad siomedig mewn Mathemateg a Saesneg yn bennaf [gweler Tabl 16 isod].

Yn 2013, roedd y raddfa gwelliant yng Ngwynedd yn fwy na'r hyn welwyd yn genedlaethol ar gyfer bron pob un o'r dangosyddion. Yn 2014, mae'r cynnydd yn y mwyafrif o'r dangosyddion yn cymharu'n ffafriol gyda'r cynnydd cenedlaethol :

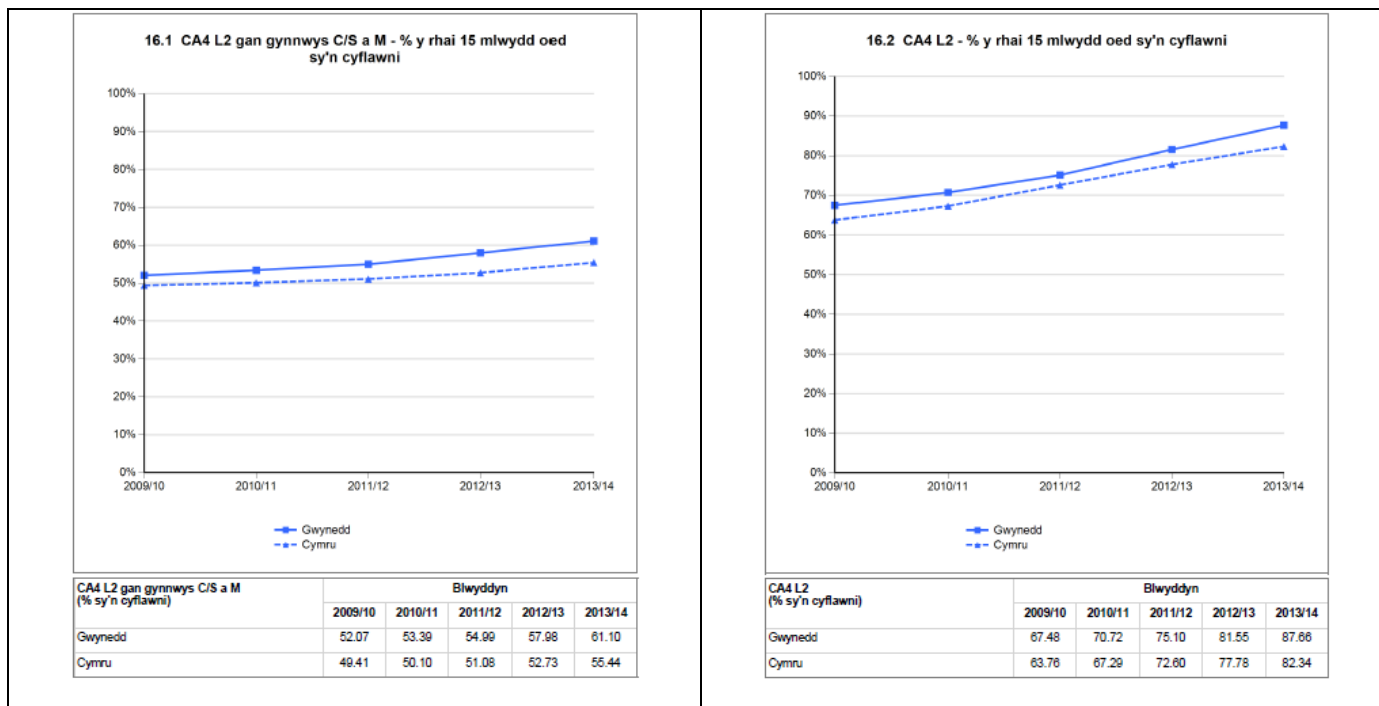
Tabl 12: Cynnydd yng Ngwynedd o'i gymharu a'r cynnydd cenedlaethol

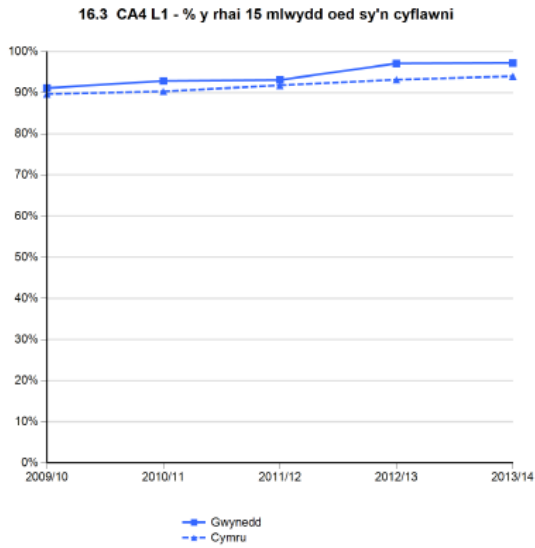
Dangosydd	Cynnydd 2012> 2013 Gwynedd	Cynnydd 2012> 2013 Cymru	Cynnydd 2013> 2014 Gwynedd	Cynnydd 2013> 2014 Cymru	Cynnydd 2012> 2014 Gwynedd	Cynnydd 2012> 2014 Cymru
TL2+	+3.0%	+1.6%	+3.1%	+2.7%	+6.1%	+4.3
TL2	+6.4%	+5.2%	+6.2 %	+4.5%	+12.6%	+9.7
TL1	+4.0%	+1.4%	+0.1%	+0.8%	+4.1%	+2.2
DPC	+4.1%	+0.3%	+3.2%	+3.4%	+7.4%	+3.7
SPC	+18.4	+9.6	+8.8	+7.6	+27.2	+17.2
Cymraeg	-4.0%	-0.3%	+0.5%	+0.2%	-3.5%	-0.1%
Saesneg	+2.5%	+0.7%	+2.6%	+3.3%	+5.1%	+4.0%
Mathemateg	+3.5%	+1.9%	+3.0%	+1.4	+6.5%	+3.3%
Gwyddoniaeth	+13.2%	+4.2%	+9.1%	+7.5%	+22.3%	+11.7%

Mae'r cynnydd a welwyd rhwng 2012 >2014 yng Ngwynedd ar gyfer pob dangosydd yn uwch na'r cynnydd cenedlaethol cyfatebol ac eithrio yn y Gymraeg.

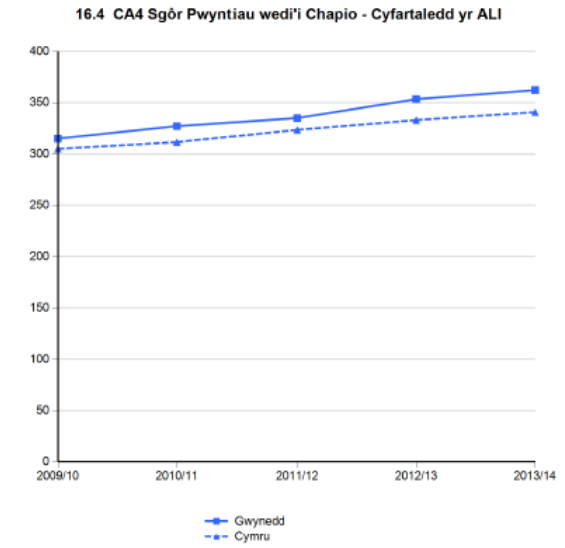
Mae'r graffiau isod yn dangos perfformiad Gwynedd yn y prif ddangosyddion o'i gymharu â pherfformiad Cymru dros gyfnod treigl o 2009 i 2014. Fel y disgwylir, mae Gwynedd yn perfformio yn well na'r ffigwr cenedlaethol ar gyfer pob un o'r prif ddangosyddion.

Tabl 13: Perfformiad Gwynedd yn y prif ddangosyddion o'i gymharu â pherfformiad Cymru

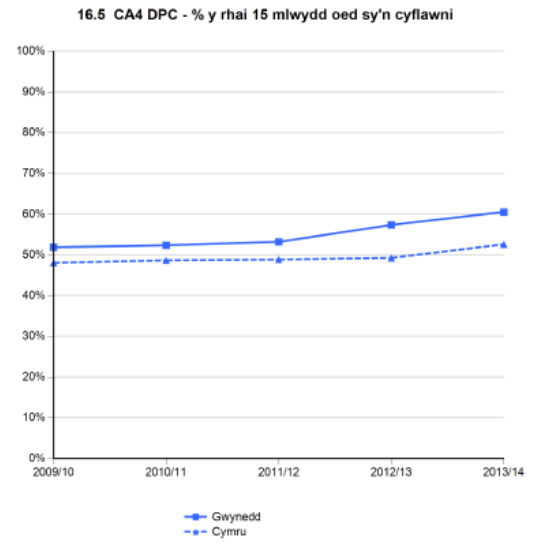




CA4 L1 (% sy'n cyflawni)	Blwyddyn				
	2009/10	2010/11	2011/12	2012/13	2013/14
Gwynedd	91.10	92.86	93.09	97.09	97.22
Cymru	89.66	90.32	91.77	93.17	93.99



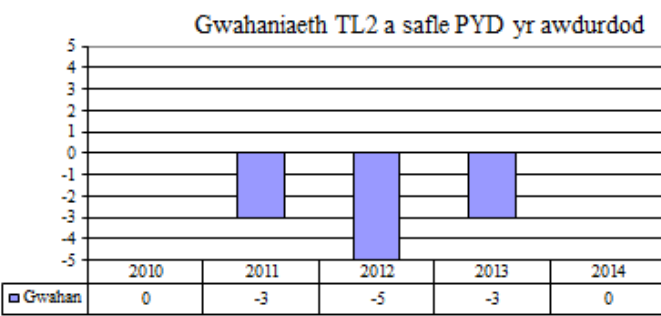
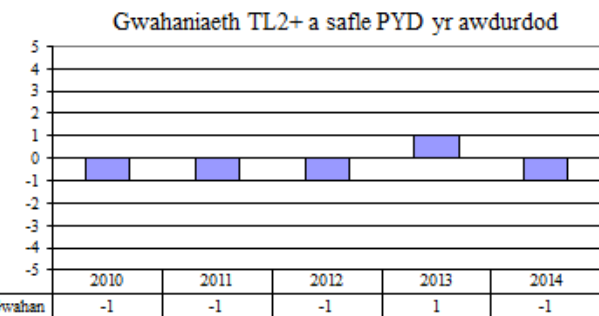
CA4 Sgôr Pwyntiau wedi'i Chapio (cyfartaledd)	Blwyddyn				
	2009/10	2010/11	2011/12	2012/13	2013/14
Gwynedd	315.04	327.12	335.02	353.41	362.20
Cymru	305.07	311.58	323.53	333.06	340.80

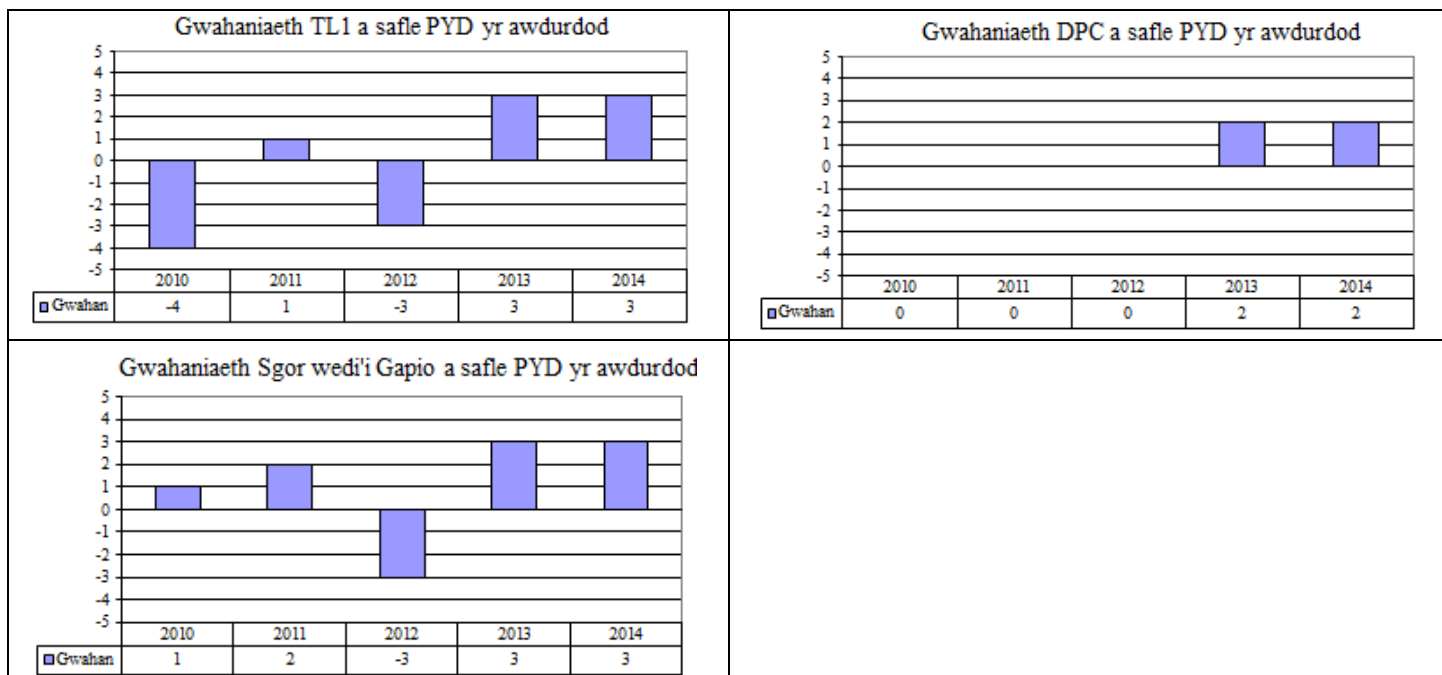


CA4 DPC (% sy'n cyflawni)	Blwyddyn				
	2009/10	2010/11	2011/12	2012/13	2013/14
Gwynedd	51.86	52.33	53.18	57.35	60.50
Cymru	48.05	48.86	48.87	49.24	52.59

Mae perfformiad Gwynedd mewn cymhariaeth ac awdurdodau Cymru yn dda [gweler Tabl 11 uchod a'r graffiau isod]. Mae safle prydau cinio am ddim [PYD] Gwynedd wedi bod oddeutu 5ed o'r holl awdurdodau yng Nghymru dros nifer o flynyddoedd [4ydd yn 2014]. Mae perfformiad Gwynedd yn y Trothwy Lefel 1 [1af], Trothwy Lefel 2 [4ydd], Trothwy Lefel 2 gan gynnwys Cymraeg neu Saesneg a Mathemateg [5ed], y Dangosydd Pynciau Craidd [2ail] a'r Sgôr Pwyntiau wedi'i Gapio [1af] yn uwch neu'n debyg i safle PYD yr awdurdod. Mae hyn yn dda.

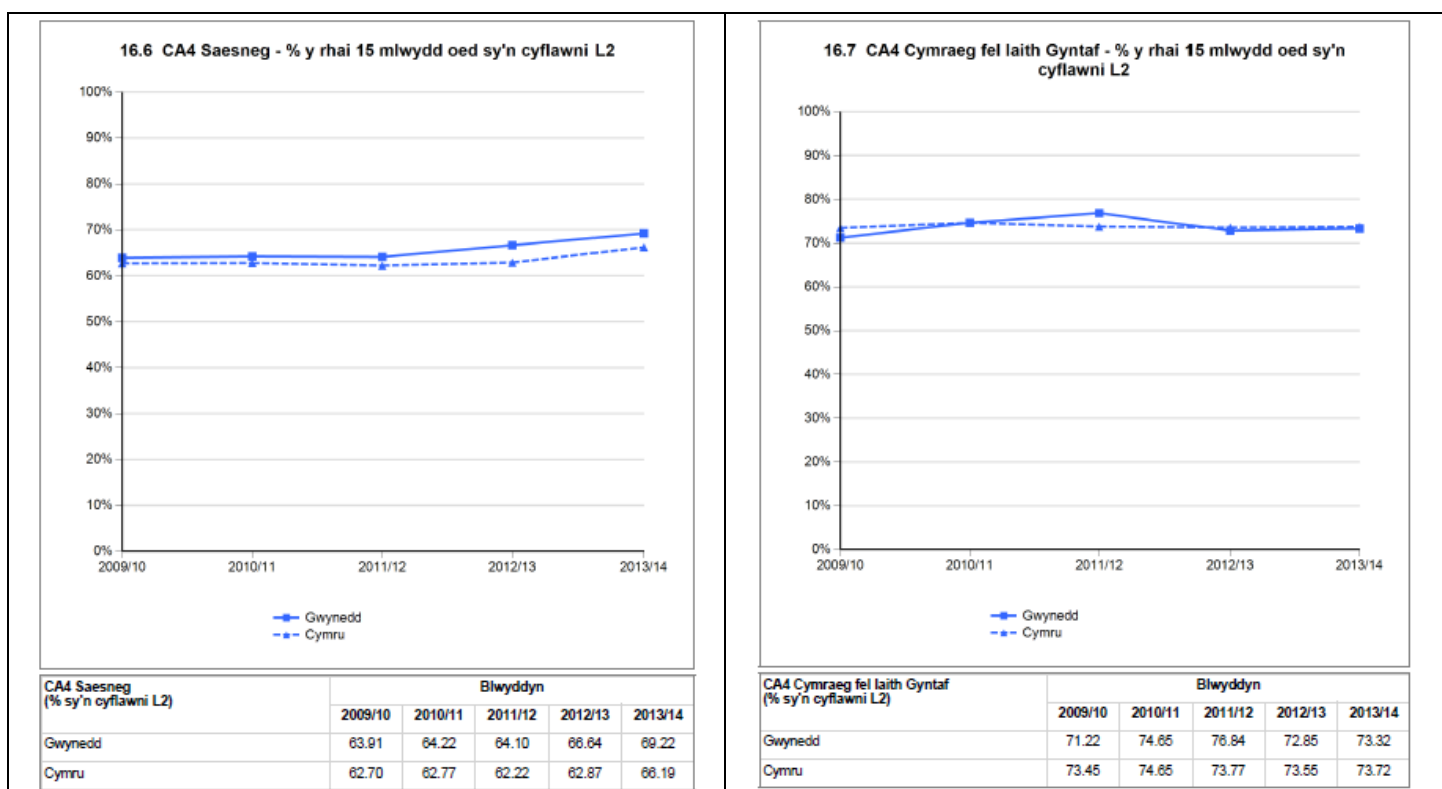
Tabl 14: Perfformiad disgyblion 15 oed mewn cymhariaeth â safle PYD



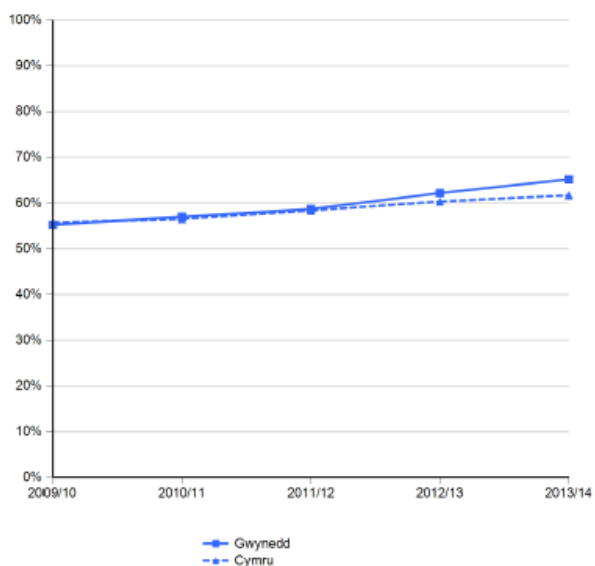


Mae'r graffiau isod yn dangos perfformiad Gwynedd yn y pynciau craidd o'i gymharu â pherfformiad Cymru dros gyfnod treigl o 2010 i 2014.

Tabl 15: Perfformiad disgyblion 15 oed yn y pynciau craidd

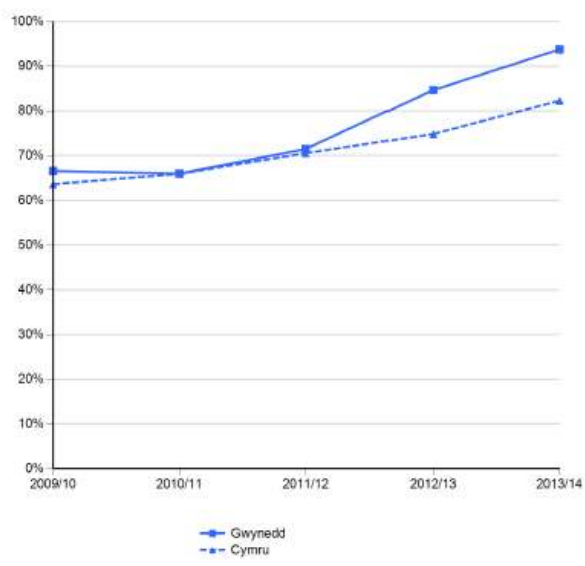


16.8 CA4 Mathemateg - % y rhai 15 mlwydd oed sy'n cyflawni L2



CA4 Mathemateg (% sy'n cyflawni L2)	Blwyddyn				
	2009/10	2010/11	2011/12	2012/13	2013/14
Gwynedd	55.22	57.00	58.68	62.17	65.16
Cymru	55.75	56.50	58.36	60.31	61.70

16.9 CA4 Gwyddoniaeth - % y rhai 15 mlwydd oed sy'n cyflawni L2

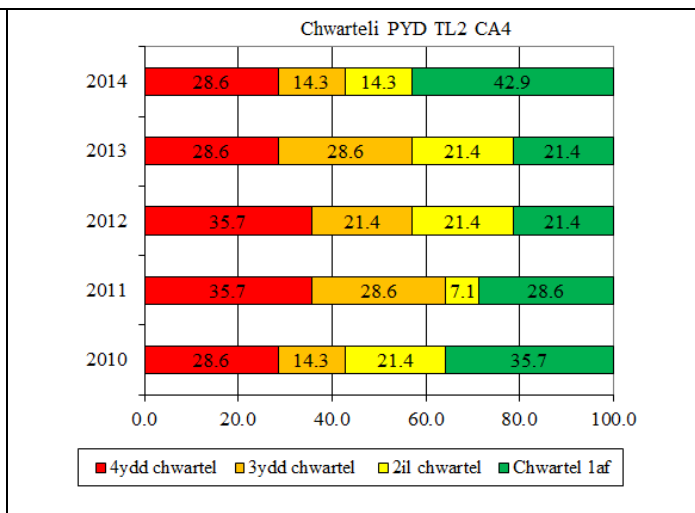
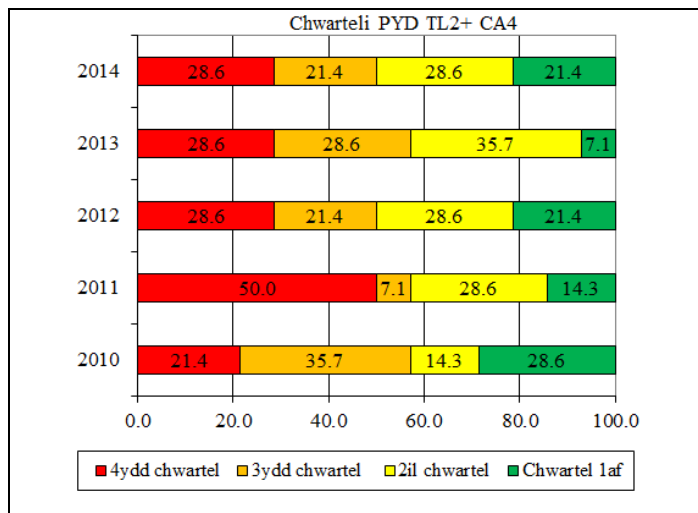


CA4 Gwyddoniaeth (% sy'n cyflawni L2)	Blwyddyn				
	2009/10	2010/11	2011/12	2012/13	2013/14
Gwynedd	66.57	65.98	71.48	84.67	93.75
Cymru	63.83	65.93	70.56	74.85	82.30

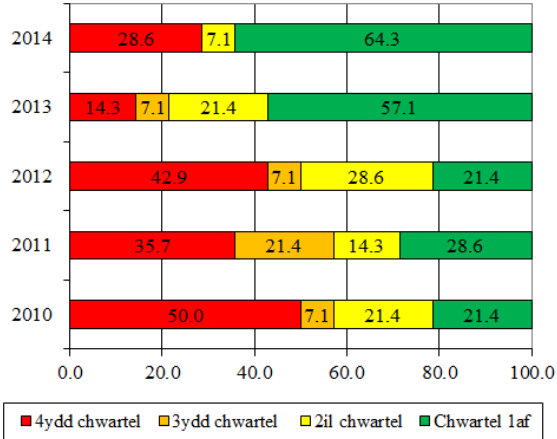
Yn 2014, mae Gwynedd yn perfformio'n uwch na Chymru ymhob un o'r pynciau craidd ac eithrio'r Gymraeg. Fodd bynnag, nid yw'r gymhariaeth ar gyfer y Gymraeg yn un teg oherwydd cynifer o'r cohort sy'n cael ei asesu yn y famiaith yng Ngwynedd mewn cymhariaeth ag ardaloedd eraill. Mae'r cynnydd treigl yn y Saesneg, Mathemateg a Gwyddoniaeth rhwng 2009-10 a 2013-14 yn well na'r cynnydd cenedlaethol. Fodd bynnag, yn 2014 mae gormod o ysgolion uwchradd yn parhau yn yr hanner isaf o'r meincnodau PYD mewn Mathemateg a Saesneg [gweler Tabl 16 isod]. Mae'r ffigur ar gyfer Gwyddoniaeth Lefel 2 yn cynnwys cymhwyster y BTEC sy'n bennaf gyfrifol am y cynnydd sylweddol mewn perfformiad a welwyd dros y blynyddoedd diwethaf.

Mae'r graffiau isod yn dangos dosraniad yr 14 ysgol uwchradd yn y chwarteli cenedlaethol prydau ysgol am ddim ar gyfer y prif ddangosyddion a'r pynciau craidd dros y cyfnod 2010-14.

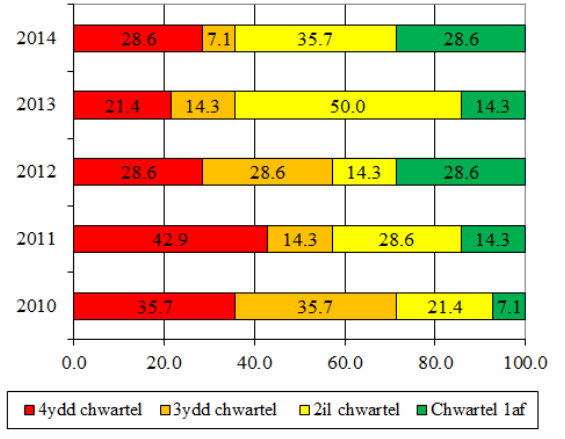
Tabl 16: Dosraniad ysgolion unigol ym meincnodau cenedlaethol PYD



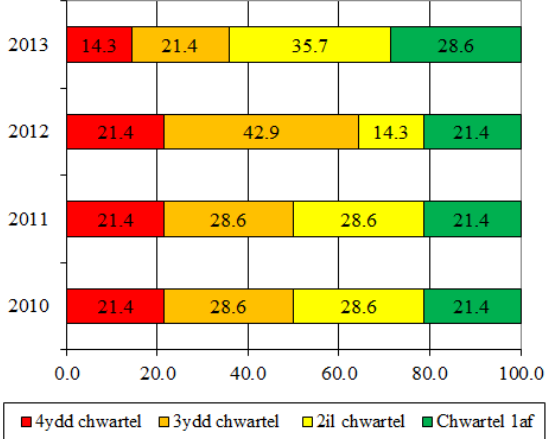
Chwarteli PYD TL1 CA4



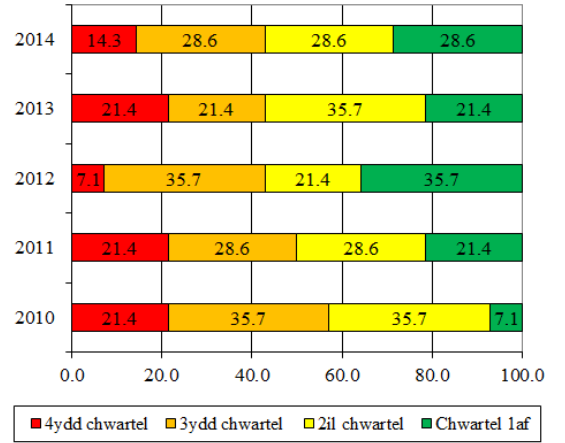
Chwarteli PYD DPC CA4



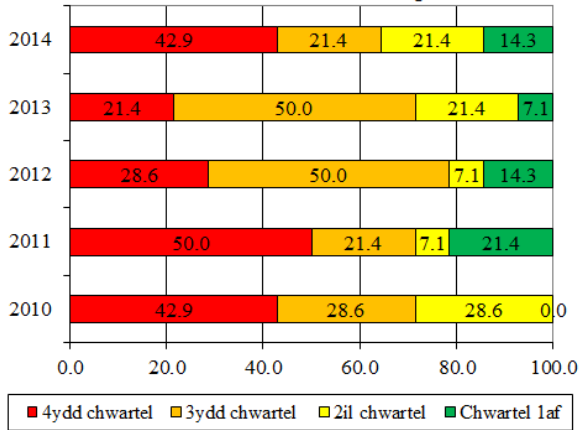
Chwarteli PYD Sgor pwyntiau wedi'i gapio CA4



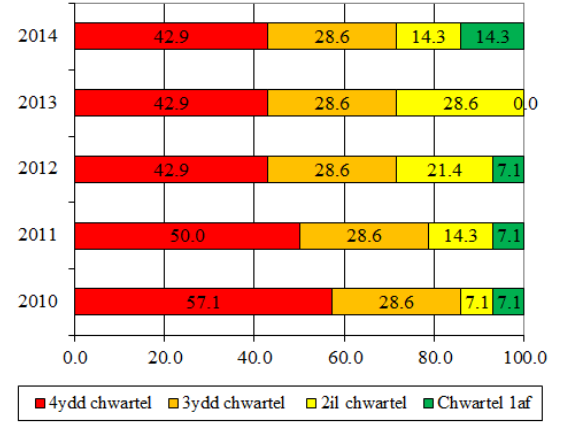
Chwarteli PYD Lefel 2 Cymraeg CA4



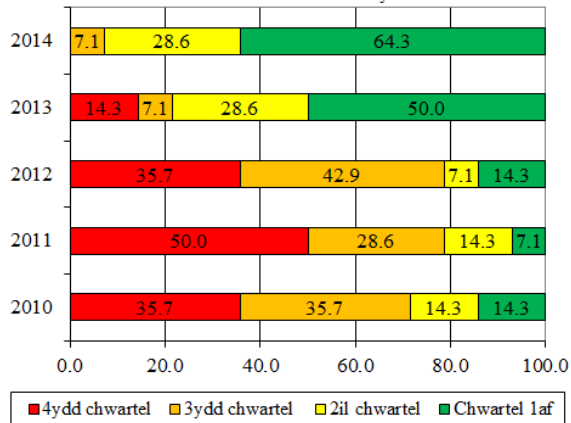
Chwarteli PYD Lefel 2 Saesneg CA4



Chwarteli PYD Lefel 2 Mathemateg CA4



Chwarteli PYD Lefel 2 Gwyddoniaeth CA4

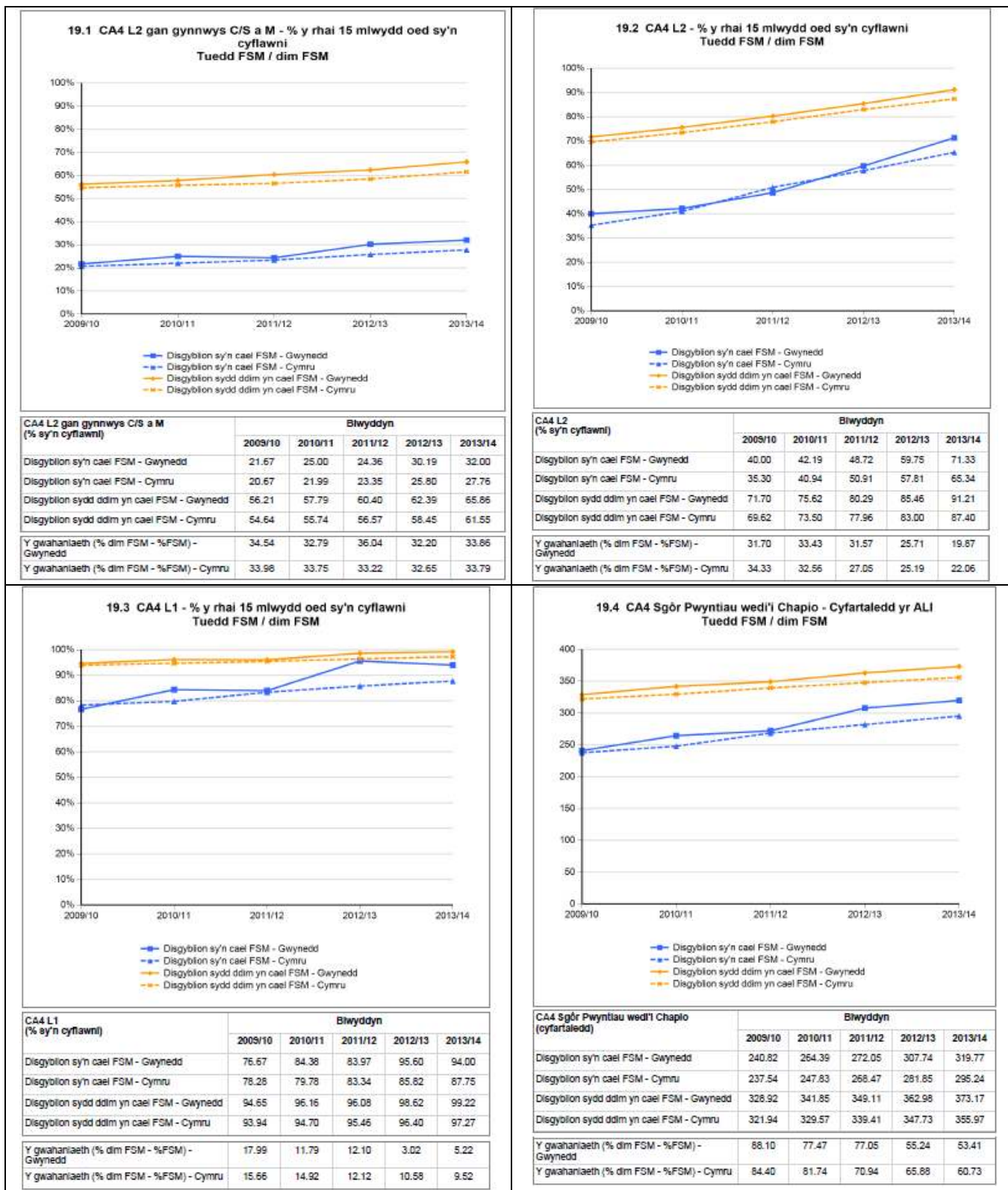


Yn 2014, mae dosbarthiad y prif ddangosydd TL2+ yn erbyn meincnodau cenedlaethol wedi gwella ond yn parhau yn siomedig gyda hanner yr ysgolion yn yr hanner isaf o'u Teulu PYD. Mae tair ysgol wedi bod yn yr hanner isaf ar gyfer y TL2+ am dair blynedd neu fwy yn olynol. Caiff hyn ei adlewyrchu hefyd yn y sefyllfa ar gyfer y Saesneg a Mathemateg [gyda 71.4% o'r ysgolion islaw'r canolrif ar gyfer Mathemateg a 64.6% ar gyfer y Saesneg yn 2014]. Mae 6 ysgol yn y chwarter isaf ar gyfer y ddau bwnc yn 2014 gyda 6 ysgol hefyd wedi bod islaw'r canolrif am dair blynedd yn olynol [ond nid yr un ysgolion ymhob achos ar gyfer Mathemateg a'r Saesneg].

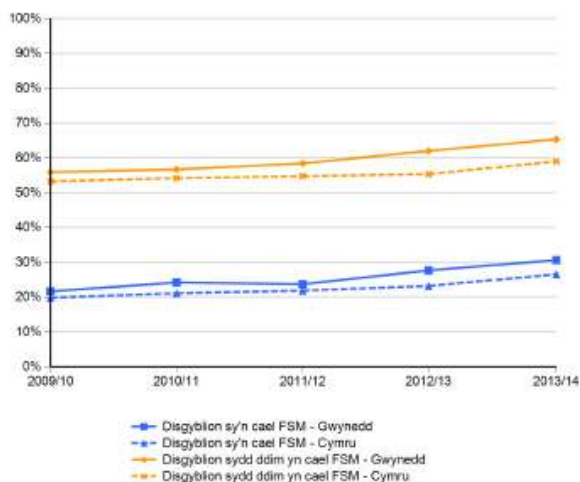
Mae dosraniad yr ysgolion yn y meincnodau PYD yn fwy cadarnhaol ar gyfer y prif ddangosyddion eraill gyda 71.4% yn yr hanner uchaf ar gyfer y TL1; 57.1% ar gyfer y TL2; 64.3% ar gyfer y Sgôr Pwyntiau wedi'i Gapio; 64.3% ar gyfer y DPC; 57.1% ar gyfer y Gymraeg a 92.9% ar gyfer Gwyddoniaeth L2. Fodd bynnag, mae 2 ysgol wedi bod yn yr hanner isaf am dair blynedd yn olynol ar gyfer y TL1; 1 ysgol ar gyfer y TL2; 2 ysgol ar gyfer y Sgôr Pwyntiau wedi'i Gapio; 1 ysgol ar gyfer y DPC a 2 ysgol ar gyfer y Gymraeg.

Mae'r graffiau isod yn cymharu perfformiad dysgwyr sydd â hawl i brydau ysgol am ddim [PYD] gyda pherfformiad y rhai sydd ddim.

Tabl 17: Cymharu perfformiad dysgwyr PYD/Dim PYD



**19.5 CA4 DPC - % y rhai 15 mlwydd oed sy'n cyflawni
Tuedd FSM / dim FSM**

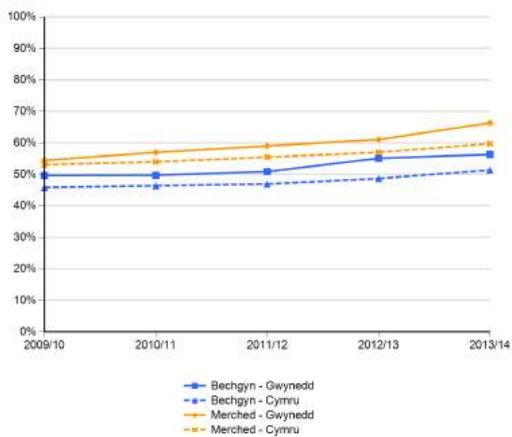


CA4 DPC (% sy'n cyflawni)	Blwyddyn				
	2009/10	2010/11	2011/12	2012/13	2013/14
Disgyblon sy'n cael FSM - Gwynedd	21.67	24.22	23.72	27.67	30.67
Disgyblon sy'n cael FSM - Cymru	19.83	21.13	21.89	23.23	26.56
Disgyblon sydd ddim yn cael FSM - Gwynedd	55.90	56.67	58.39	61.98	65.34
Disgyblon sydd ddim yn cael FSM - Cymru	53.24	54.18	54.74	55.34	58.99
Y gwahaniaeth (% dim FSM - %FSM) - Gwynedd	34.23	32.46	34.68	34.31	34.68
Y gwahaniaeth (% dim FSM - %FSM) - Cymru	33.40	33.04	32.85	32.11	32.42

Dros y cyfnod treigl, yn ddiethriad ar draws pob dangosydd, mae perfformiad dysgwyr PYD a Dim PYD Gwynedd yn CA4 yn well na'r ffigwr cyfatebol cenedlaethol. Rhwng 2013>2014 gwelir cynnydd ym mherfformiad dysgwyr PYD yn y TL2+ [+2.81% i 32.0% mewn cymhariaeth gyda cynnydd o +1.9% i 27.7% yn genedlaethol], y SPC a'r DPC a chynnydd sylweddol yn achos y L2. Mae gostyngiad o -1.6% wedi bod yn y ganran sy'n llwyddo ar L1. Fodd bynnag, rhwng 2013>2014, mae'r bwlch PYD/Dim PYD wedi cynyddu yn y TL2+ [+1.6% i 33.8% mewn cymhariaeth gyda chynnydd o +1.4% i 33.7% yn genedlaethol].

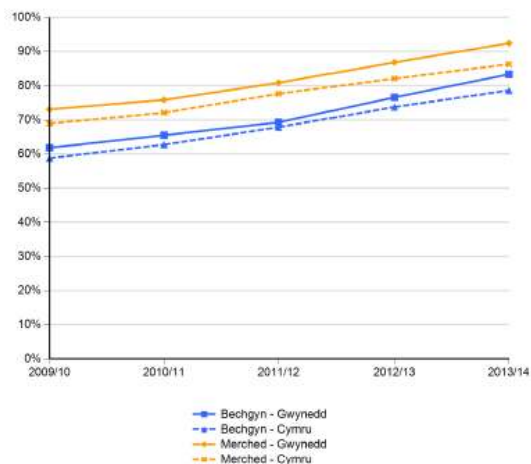
Tabl 18: Cymharu perfformiad bechgyn a merched

17.1 CA4 L2 gan gynnwys C/S a M - % y bechgyn a'r merched sy'n cyflawni



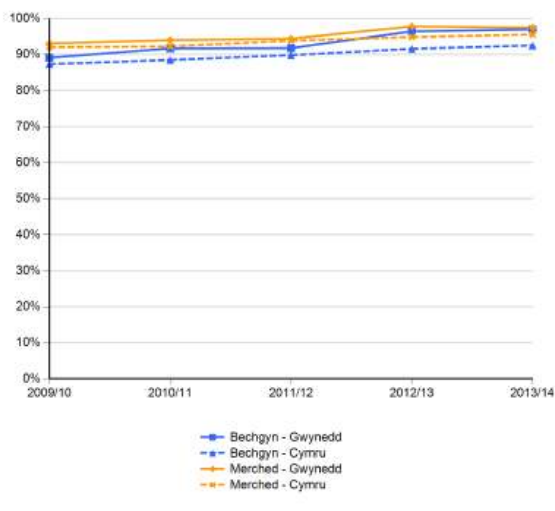
CA4 L2 gan gynnwys C/S a M (% sy'n cyflawni)	Blwyddyn				
	2009/10	2010/11	2011/12	2012/13	2013/14
Bechgyn - Gwynedd	49.65	49.71	50.87	55.10	56.32
Bechgyn - Cymru	46.98	46.39	46.94	48.69	51.37
Merched - Gwynedd	54.44	56.98	59.03	61.05	66.35
Merched - Cymru	53.06	53.99	55.45	57.03	59.74
Y gwahaniaeth (% bechgyn - % merched) - Gwynedd	-4.80	-7.27	-8.16	-5.96	-10.03
Y gwahaniaeth (% bechgyn - % merched) - Cymru	-7.20	-7.60	-8.52	-8.33	-8.37

17.2 CA4 L2 - % y bechgyn a'r merched sy'n cyflawni



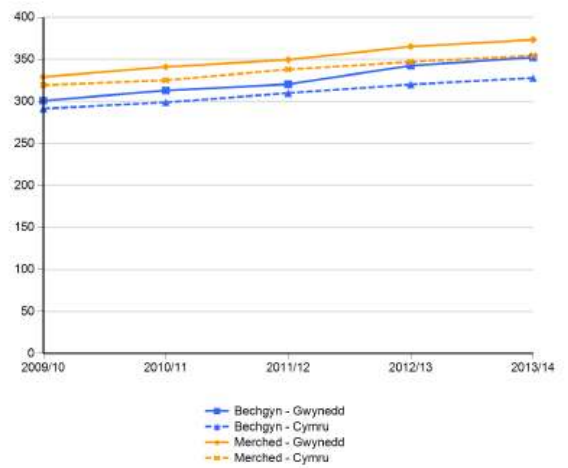
CA4 L2 (% sy'n cyflawni)	Blwyddyn				
	2009/10	2010/11	2011/12	2012/13	2013/14
Bechgyn - Gwynedd	61.81	65.47	69.26	76.58	83.33
Bechgyn - Cymru	58.77	62.72	67.83	73.74	78.61
Merched - Gwynedd	73.06	75.84	80.84	86.82	92.42
Merched - Cymru	68.90	72.07	77.63	82.07	86.28
Y gwahaniaeth (% bechgyn - % merched) - Gwynedd	-11.25	-10.37	-11.59	-10.24	-9.08
Y gwahaniaeth (% bechgyn - % merched) - Cymru	-10.14	-9.35	-9.80	-8.33	-7.67

17.3 CA4 L1 - % y bechgyn a'r merched sy'n cyflawni



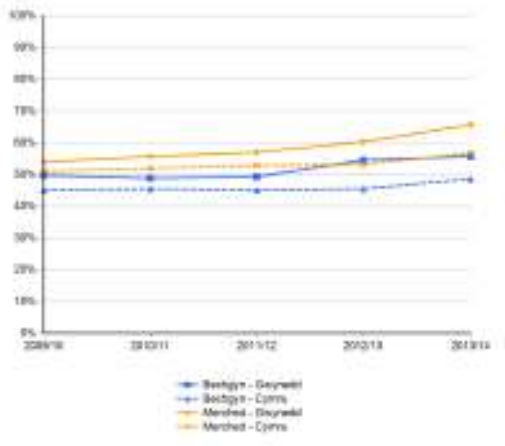
CA4 L1 (% sy'n cyflawni)	Blwyddyn				
	2009/10	2010/11	2011/12	2012/13	2013/14
Bechgyn - Gwynedd	89.11	91.69	91.76	96.42	96.98
Bechgyn - Cymru	87.35	88.49	89.82	91.59	92.50
Merched - Gwynedd	93.06	93.99	94.39	97.80	97.47
Merched - Cymru	92.03	92.24	93.83	94.85	95.55
Y gwahaniaeth (% bechgyn - % merched) - Gwynedd	-3.95	-2.30	-2.63	-1.39	-0.49
Y gwahaniaeth (% bechgyn - % merched) - Cymru	-4.69	-3.75	-4.01	-3.25	-3.05

17.4 CA4 Sgôr Pwyntiau wedi'i Chapio - Cyfartaledd bechgyn a merched



CA4 Sgôr Pwyntiau wedi'i Chapio (cyfartaledd)	Blwyddyn				
	2009/10	2010/11	2011/12	2012/13	2013/14
Bechgyn - Gwynedd	300.78	312.90	320.33	342.46	352.13
Bechgyn - Cymru	291.27	298.75	309.85	320.05	327.83
Merched - Gwynedd	329.05	340.98	349.46	365.06	373.28
Merched - Cymru	319.26	325.01	337.96	346.89	354.52
Y gwahaniaeth (% bechgyn - % merched) - Gwynedd	-28.28	-28.08	-29.13	-22.60	-21.15
Y gwahaniaeth (% bechgyn - % merched) - Cymru	-27.99	-26.27	-28.11	-26.83	-26.69

17.5 CA4 DPC - % y bechgyn a'r merched sy'n cyflawni



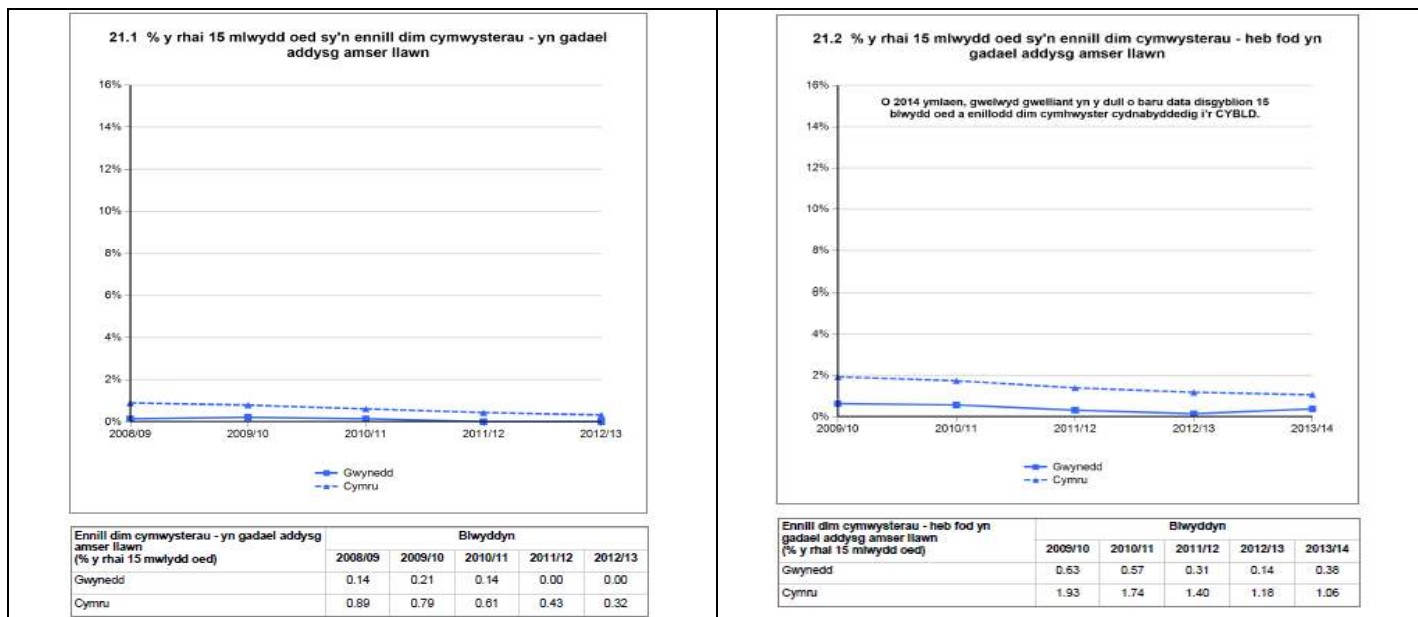
CA4 DPC (% sy'n cyflawni)	Blwyddyn				
	2009/10	2010/11	2011/12	2012/13	2013/14
Bechgyn - Gwynedd	49.79	45.65	49.39	54.55	55.75
Bechgyn - Cymru	45.12	45.51	45.13	45.58	46.88
Merched - Gwynedd	55.89	66.79	67.01	68.32	69.72
Merched - Cymru	51.99	51.96	52.88	53.21	58.79
Y gwahaniaeth (% bechgyn - % merched) - Gwynedd	-4.18	-8.27	-7.72	-5.70	-9.07
Y gwahaniaeth (% bechgyn - % merched) - Cymru	-8.94	-4.48	-7.75	-7.71	-8.10

Yn 2014, mae perfformiad bechgyn ymhob un o'r prif ddangosyddion yn well yn yr awdurdod na'r ffigwr cyfatebol cenedlaethol [perfformiad merched hefyd yn well na'r ffigwr cyfatebol cenedlaethol]. Fodd bynnag, mae'r gwahaniaeth rhwng perfformiad bechgyn a merched yn fwy yng Ngwynedd na'n genedlaethol ar gyfer y TL2+ [-10.03% Gwynedd; -8.37% Cymru], TL2 [-9.08% Gwynedd; -7.67% Cymru], a'r DPC [-9.97% Gwynedd, -8.10% Cymru]. Mae'r bwlch hefyd ychydig yn fwy ar gyfer y Saesneg [-19.85% Gwynedd, -17.86% Cymru], y Gymraeg [-20.19% Gwynedd, -18.03% Cymru] a Mathemateg [-4.08% Gwynedd, -1.59% Cymru].

Tabl 19 : % rhai 15 oed sy'n ennill dim cymwysterau ac yn gadael addysg llawn amser/heb fod yn gadael addysg llawn amser.

Gadael heb gymhwyster ac yn gadael addysg llawn amser					
	2010	2011	2012	2013	2014
Gwynedd	0.21	0.14	0.00	0.00	Data ddim yn cael ei gasglu bellach.
Cymru	0.79	0.61	0.43	0.32	
Gadael heb gymhwyster heb fod yn gadael addysg llawn amser					
	2010	2011	2012	2013	2014
Gwynedd	0.63	0.57	0.31	0.14	0.38
Cymru	1.93	1.74	1.40	1.18	1.06

Dygir sylw at y ffaith fod canran y disgyblion sydd yn gadael addysg llawn amser heb gymhwyster cydnabyddedig [boed yn gadael neu yn parhau mewn addysg llawn amser] wedi lleihau dros y cyfnod 2009-2013 ond gyda chynnydd bychan rhwng 2013-2014. Fodd bynnag, mae'r perfformiad treigl yn cymharu'n dda iawn gyda'r ffigwr cenedlaethol cyfatebol ac mae'r % rhwng 2012 a 2014 yn rhagorol.



Tabl 20 : Effaith gweithredu mewn ysgolion gafodd gynhaliath/ymyrraeth yn ystod 2013-14 [+/-]

Ysgolion 2014	TL2+			Cymraeg			Saesneg			Mathemateg		
	2013	2014	+/-	2013	2014	+/-	2013	2014	+/-	2013	2014	+/-
	62.3	59.6	-2.7	67.2	77.6	10.4	76.8	76.9	0.1	69.5	61.5	-8.0
	57.8	70.4	12.6	77.9	88.2	10.3	71.8	81.5	9.7	60.9	72.2	11.3
	63.5	68.7	5.2	74.8	80.2	5.4	64.8	67.2	2.4	70.9	74.0	3.1
	62.3	55.7	-6.6	77.6	79.7	2.1	67.0	67.1	0.1	63.5	55.7	-7.8
	58.2	69.5	11.3	61.6	67.6	6.0	65.6	76.7	11.1	68.6	72.6	4.0
	49.3	48.6	-0.7	59.4	66.9	7.5	51.3	56.8	5.5	50.6	52.7	2.1
	66.0	76.2	10.2	51.3	46.7	-4.4	76.7	82.5	5.8	73.2	85.7	12.5

Mae'r tabl uchod yn crynhoi effaith y gweithredu mewn ysgolion gafodd gynhaliath/ymyrraeth yn ystod 2013-14. Bydd y gynhaliath a'r ymyrraeth yn parhau gyda'r ysgolion na wnaed cynnydd digonol.

Tabl 21 : Amrywiaeth Perfformiad v Targed CA4

Ysgolion 2014	TL2+		Cymraeg		Saesneg		Mathemateg	
	Targed	Perfformiad	Targed	Perfformiad	Targed	Perfformiad	Targed	Perfformiad
	82.6	59.6 [-23.0]	87.7	77.6	84.6	76.9	82.6	61.5
	70.3	70.4	84.3	88.2	81.4	81.5	75.9	72.0
	73.1	58.1 [-15.0]	81.7	73.9	79.5	68.8	75.2	61.3
	74.6	68.7	91.7	80.2	85.8	67.2	75.3	74.0
	74.2	55.7 [-18.5]	82.8	79.7	80.0	67.1	78.5	55.7
	61.2	64.5	74.1	73.8	70.9	64.5	61.2	71.0
	63.9	70.1	72.0	79.1	69.7	77.0	63.9	72.4
	68.1	59.2 [-8.9]	74.0	59.3	74.5	72.6	75.0	65.2
	68.4	69.5	66.6	67.6	82.1	76.7	69.8	72.6
	64.1	65.1	74.5	82.5	67.9	68.9	68.8	70.8
	76.5	48.8 [-27.7]	86.4	69.0	83.9	56.3	81.4	51.3
	63.1	48.6 [-14.5]	70.2	66.9	70.3	56.8	63.1	52.7
	69.5	65.2	75.0	72.5	73.9	78.3	69.5	67.4
	73.4	76.2	62.2	46.7	82.8	82.5	76.5	85.7

Mae bwlch sylweddol rhwng targed a pherfformiad mewn oddeutu hanner ein hysgolion uwchradd. Bydd angen craffu a manylu ymhellach ar brosesau yr ysgolion o bennu targedau yn ystod 2014-15. Bydd GwE yn arwain Rhwydwaith Asesu i graffu ar arferion a phrosesau'r ysgolion ar gyfer asesu, gosod targedau, tracio cynnydd ac ymyrraeth â chysoni'r arferion gorau ar draws yr ysgolion.

Profion Darllen a Rhifedd

Mae perfformiad Gwynedd yn y Profion Darllen a Rhifedd yn gadarn ar draws yr oedran a'r gallu gyda Gwynedd yn perfformio'n well na chyfartaledd Cymru ar gyfer y pedwar prawf.

Ar ddiwedd B6, mae'r % sy'n sgorio 85+ a'r % sy'n sgorio 115+ yng Ngwynedd yn y Prawf Rhifedd Gweithdrefnol a'r Prawf Rhifedd Ymresymu yn sylweddol uwch na'r ffigyrau cenedlaethol. Mae perfformiad Gwynedd yn y Profion Darllen hefyd yn well na'r hyn a welir yn genedlaethol. Nid oes bwlch sylweddol i'w weld rhwng perfformiad yn y Gymraeg a'r Saesneg:

- Cymraeg: % sy'n sgorio llai na 85 Gwynedd 13.6% Cymru 15.0%; % sy'n sgorio mwy na 115 Gwynedd 18.2% Cymru 17.0%;
- Saesneg: % sy'n sgorio llai na 85 Gwynedd 12.1% Cymru 16.0%; % sy'n sgorio mwy na 115 Gwynedd 16.9% Cymru 16.0%.

Ar ddiwedd B9, mae'r % sy'n sgorio 85+ a'r % sy'n sgorio 115+ yng Ngwynedd yn y Prawf Rhifedd Gweithdrefnol a'r Prawf Rhifedd Ymresymu hefyd yn sylweddol uwch na'r ffigyrau cenedlaethol. Mae perfformiad Gwynedd yn y Profion Darllen hefyd yn well na'r hyn a welir yn genedlaethol. Fodd bynnag, mae bwlch sylweddol i'w weld rhwng perfformiad yn y Gymraeg a'r Saesneg ar y lefel uwch:

- Cymraeg: % sy'n sgorio llai na 85 Gwynedd 12.9% Cymru 15.0%; % sy'n sgorio mwy na 115 Gwynedd 25.6% Cymru 17.0%;
- Saesneg: % sy'n sgorio llai na 85 Gwynedd 15.2% Cymru 17.0%; % sy'n sgorio mwy na 115 Gwynedd 17.8% Cymru 17.0%.

Ôl-16

Mae'r ganran o rai 17 mlwydd oed sy'n cyflawni L3 wedi gostwng ychydig gyda 98.2% yn croesi'r trothwy [-0.1% ers 2013]. Mae'r ffigwr cenedlaethol wedi cynyddu i 97.1% [+0.6% ers 2013]. Mae'r Sgôr Pwyntiau Cyfartalog Ehangach [883.6] hefyd wedi gostwng eleni ond mae'r ffigwr yn parhau i fod yn sylweddol uwch na'r cyfartaledd cenedlaethol [803.1]. Mae'r ganran enillodd raddau A-E ar draws yr holl bynciau Lefel A [99%] hefyd yn uwch na'r ffigwr cenedlaethol gyda'r % sydd wedi ennill graddau A*-A wedi cynyddu i 28%.

Bagloriaeth Cymru 14-16 ac 16+

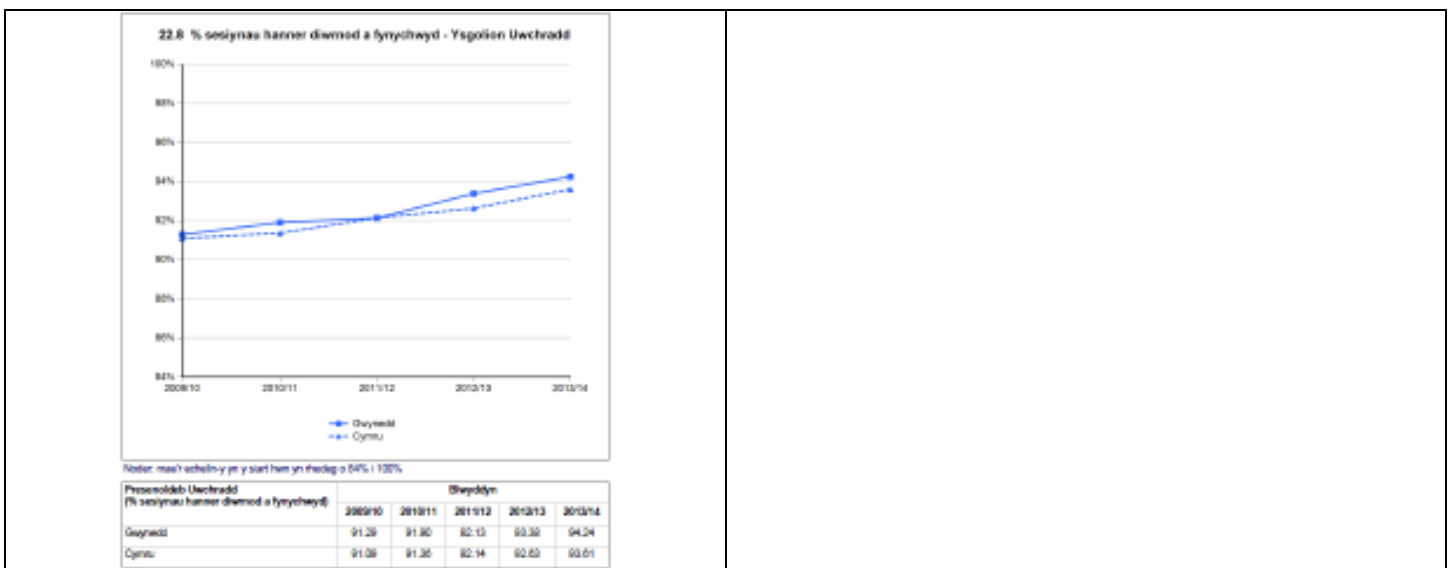
Mae perfformiad yn y BAC yn gadarn iawn eto eleni gyda 96.9% [157 o ddysgwyr allan o 162 ymgeisydd] ar draws 6 sefydliad yn ennill y diploma llawn ar y Lefel Uwch. Nid yw'r Bac Uwch yn cael ei gynnig mewn un ysgol ac o'r herwydd dim ond 56.7% o gohort B13 sydd wedi llwyddo i ennill y cymhwyster.

Ar draws 12 o'r 14 ysgol, mae 95.0% [706] o'r ymgeiswyr wedi llwyddo i ennill y diploma llawn ar y Lefel Ganolradd. Mae hyn yn 53.7% o holl gohort B11. Mae 96.4% [186 dysgwr] wedi llwyddo i ennill y diploma llawn ar y Lefel Sylfaenol. Golyga hyn fod 67.8% o'r cohort ym Ml.11 wedi llwyddo i ennill y Fagloriaeth ar Lefel Ganolradd neu Sylfaenol [84.2% o cohort y 12 ysgol sy'n cyflwyno'r Bac i ddysgwyr 14-16].

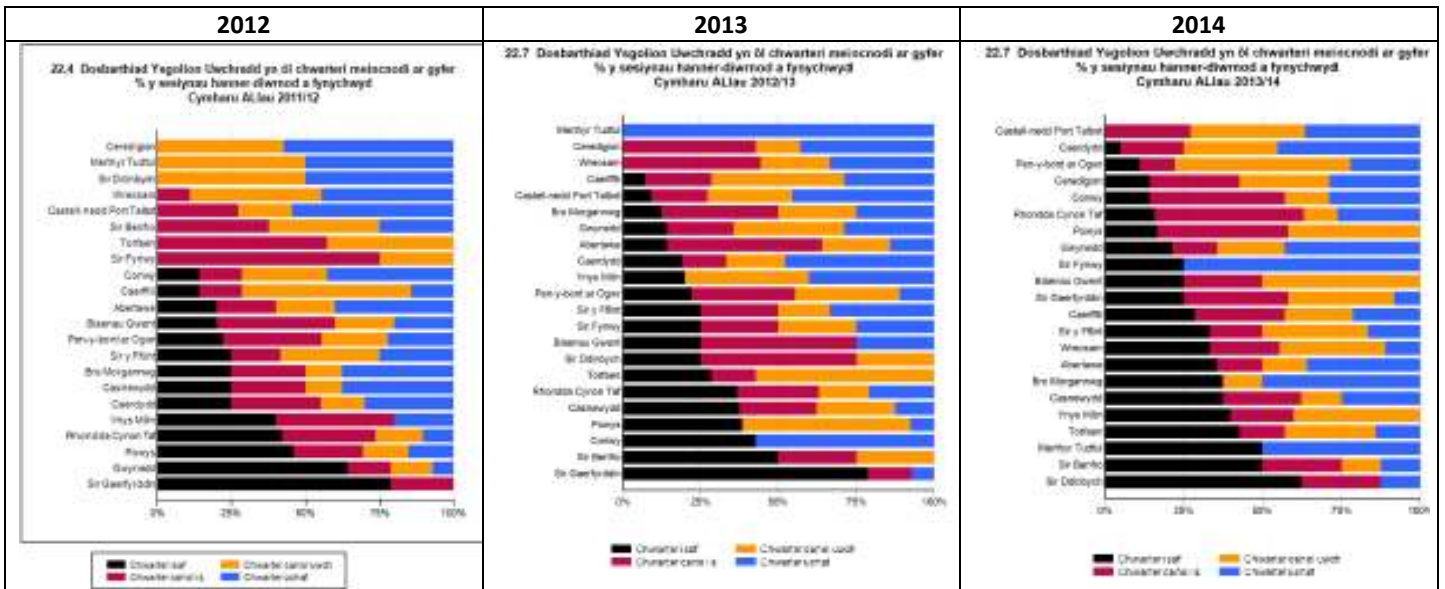
Presenoldeb

Mae presenoldeb yn yr ysgolion uwchradd wedi cynyddu ymhellach yn 2014 [94.2% cynnydd o 0.86%] ar ôl cynnydd sylweddol yn 2013 [93.4% a chynnydd o 1.25%]. Mae'r ffigyrau hyn yn uwch na'r ffigyrau cenedlaethol cyfatebol [93.4% yn 2014, 92.6% yn 2013]. Roedd y nifer o ysgolion oedd yn y chwarter isaf yn y meincnodau PYD wedi gostwng o 71.4% [10 ysgol] yn 2012 i 14.3% [2 ysgol] yn 2013. Yn 2014, mae 6 ysgol yn y chwarter uchaf [42.9%], 3 ysgol yn yr ail chwarter [21.4%], 2 ysgol yn y trydydd chwarter [14.3%] a thair ysgol yn y chwarter isaf [21.4%]. Mae un ysgol uwchradd wedi bod yn y chwarter isaf am 3 blynedd yn olynol gyda dwy arall wedi bod yn yr hanner isaf dros gyfnod treigl.

Tabl 22 : % Presenoldeb ysgolion uwchradd Gwynedd o'i gymharu â Chymru



Tabl 23: Dosraniad presenoldeb ysgolion uwchradd Gwynedd ym meincnodau cenedlaethol PYD o'i gymharu â'r holl awdurdodau



Mae data yn dangos fod presenoldeb yn y cynradd wedi cynyddu yn 2014 i 95.1% [ffigyrau 2013 Gwynedd 94.3%; Cymru 93.7%].

Deilliannau Arolygiadau Ysgolion

Yn ystod blwyddyn addysgol 2013-2014, bu i Estyn gynnal arolygiad mewn 20 o ysgolion Gwynedd. Mewn 14 [70%] o'r rheiny, dyfarnwyd barn Da neu well i'r ddwy Farn Gyffredinol a'r tri Cwestiwn Allweddol [ac eithrio un ysgol ble dyfarwyd Didgonol am Gwestiwn Allweddol 3]. Mewn un ysgol uwchradd, dyfanwyd barn Rhagorol am y ddwy Farn Gyffredin a'r 3 Cwestiwn Allweddol ac mewn un ysgol gynradd cafwyd barn Rhagorol am ddau Gwestiwn Allweddol a'r farn Rhagolygon Gwella. Mewn 3 ysgol dyfarnwyd bod angen rhoi sylw pellach i rai agweddau penodol ac y dylai'r Awdurdod fonitro cynnydd. Mewn 4 ysgol arall, nodwyd y byddai Estyn yn cynnal ymweliad monitro pellach ymhen blwyddyn [mae 2 o'r rheiny bellach wedi'u tynnu allan o'r categori]. Dyfarnwyd bod agweddau anfodddhaol mewn 1 ysgol gynradd ac fe'i gosodwyd mewn categori statudol Gwelliant Sylweddol . Fodd bynnag, mae cynnydd da iawn wedi digwydd ers hynny ac mae Estyn bellach wedi'i thynnu allan o'r categori. Gosodwyd un ysgol gynradd arall hefyd mewn categori statudol Gwelliant Sylweddol ble dyfarnwyd barn Digonol am y 3 Cwestiwn Allweddol a'r ddwy Farn Gyffredinol. Mae'r Awdurdod a'r Gwasanaeth Gwella Ysgolion Rhanbarthol wedi gweithio'n agos gyda'r ysgolion hyn i weithredu ar gynlluniau cadarn a minig.

Ers Medi 2014, mae Estyn wedi cynnal arolygiad mewn 2 o ysgolion categori coch yr Awdurdod ac wedi gosod y ddwy mewn categori statudol [un Mesurau Arbennig ac un Gwelliant Sylweddol. Arolygydd 11 ysgol gynradd hefyd gan gynnwys un ysgol gynradd categori coch sydd wedi'i gosod mewn mesurau Arbennig. Yn y gweddill dyfarnwyd categori Monitro Estyn i 4 ysgol. Mae'r proffil cyfredol yn anfodddhaol.

Materion sy'n angen sylw :

- Parhau i gynyddu cyfran y dysgwyr sy'n cyflawni Trothwy Lefel 2+ ar ddiwedd CA4 gan leihau'r nifer o ysgolion sydd yn y chwarter isaf o'r meincnodau PYD gan fanylu ar berfformiad disgyblion mewn Mathemateg a Saesneg
- Codi safonau dysgwyr sy'n gymwys i gael Prydau Ysgol am Ddim
- Cynyddu cyfran y dysgwyr 16 oed sy'n ennill o leiaf 5 A */A erbyn diwedd CA4
- Parhau i dargedu ysgolion ble gwelir tanberfformiad
- Parhau i fonitro ac arfarnu cynnydd yn yr ysgolion a'r adrannau a dargedir a chrynhoi'r arferion da a sefydlwyd yn yr adrannau ble roedd y tangyflawni amlycaf
- Parhau i godi safonau dysgwyr yn y profion darllen a rhifedd cenedlaethol
- Cefnogi ysgolion i ddatblygu prosesau mwy grymus ar gyfer asesu, safoni a chymedroli
- Datblygu arweinyddiaeth ac addysgu a dysgu o ansawdd ar bob lefel
- Manylu ar brosesau ac arferion tracio cynnydd disgyblion a hyrwyddo'r drafodaeth ar lefel Awdurdod
- Manylu ymhellach [a hynny yng nghyd-destun tracio cynnydd] ar brosesau ac arferion yr ysgolion o bennu targedau
- Sefydlu a hyrwyddo model effeithiol ar gyfer cydweithio Ysgol>Ysgol

Tabl 24 : Crynhoi Perfformiad y Sir.

Crynhoi Perfformiad Gwynedd ar draws y Cyfnodau Allweddol	
CA1/CS	Da
CA2	Da
CA3	Rhagorol
CA4	Digonol

Tabl 25 : Crynhoi sefyllfa garegoreiddio Ysgolion Gwynedd

Noda 'Dyfodol Darpariaeth Gwasanaethau Addysg yng Nghymru' y dylai consortia rhanbarthol sicrhau dealltwriaeth gyffredin o sut i weithredu trefn pedair lefel o garegoreiddio perfformiad ysgolion. Fel rhan o'r cytundeb i ddarparu Model Cenedlaethol ar gyfer gwaith rhanbarthol, mae LIC, llywodraeth leol, consortia a CLILC wedi cydweithio i sicrhau dull cenedlaethol i garegoreiddio ysgolion. Nid system gaiff ei yrru gan ddata yn unig ydyw, ond un sydd hefyd yn cymryd i ystyriaeth ansawdd arweinyddiaeth, ac addysgu /dysgu. Mae 3 cam i'r broses garegoreiddio :

- Cam 1 : LIC yn gosod ysgol mewn grwp safonau 1-4 seiliedig ar berfformiad treigl mewn ystod o ddangosyddion
- Cam 2 : GwE yn dyfarnu gradd A-D ar allu'r ysgol i wella [barn sydd yn cymryd i ystyriaeth : *allu'r ysgol i arwain a gwella ei hun a gweithredu'r CDY; hanes llwyddiannus o reoli newid ac o fynd i'r afael â thanberfformio ac ymateb i argymhellion; systemau priodol i adolygu cynnydd, monitro meysydd i'w gwella a chymryd camau effeithiol i'w cywiro; addysgu a dysgu o ansawdd uchel; systemau effeithiol ar gyfer tracio sy'n galluogi arweinwyr i nodi a thargedu perfformiad grwpiau penodol o ddysgwyr].*
- Cam 3 : yr Awdurdod yn pennu categori cymorth trosfwaol [categori lliw : gwyrdd/melyn/melyngochoch] fydd yn sbarduno rhaglen o gymorth, her ac ymyrraeth benodol.

Nodir isod y categoriau sydd yn weithredol ar gyfer blwyddyn addysgol 2014-15

Gwynedd : Cynradd		Categori Estyn	Cam 1	Cam 2	Cam 3
Dyffryn Ogwen					
1	Bodfeurig		4	B	
2	Penybryn, Bethesda		1	A	
3	Llanllechid		2	A	
4	Rhiwlas, Bangor		3	B	
5	Abercaseg, Bethesda		1	A	
6	Tregarth		1	A	
Brynrefail					
1	Gwaun Gynfi		2	B	
2	Llanrug		2	D	
3	Bethel		3	B	
4	Cwm y Glo		4	C	
5	Dolbadarn		2	B	
6	Penisarwaun		2	B	
7	Waunfawr		3	B	
Dyffryn Nantlle					
1	Bronyfoel	ME	3	C	
2	Brynaerau		2	A	
3	Carmel		3	B	
4	Groeslon		4	B	
5	Llanllyfni		3	B	
6	Baladeulyn		3	C	
7	Nebo		3	B	
8	Bro Lleu		1	A	
9	Talysarn		1	A	
Friars/Tryfan					
1	Glanadda		3	C	
2	Glancegin		3	A	
3	Babanod Coedmawr	ME	4	C	
4	Garnedd		2	A	
5	Felinheli	ME	3	C	
6	Hirael		3	B	
7	Faenol		2	B	
8	Llandygai		3	B	
9	Cae Top		2	A	
10	Ein Harglwyddes		4	B	
Syr Hugh Owen					
1	Gelli		2	C	
2	Felinwnda		1	B	
3	Rhosgadfan		3	B	
4	Rhostryfan		2	B	
5	Hendre		3	B	
6	Bontnewydd		3	A	
7	Maesincla		1	C	
8	Llandwrog		3	C	
9	Santes Helen		4	C	
Tywyn					
1	Craig y Deryn		4	B	
2	Dyffryn Dulas		3	C	
3	Penybryn		4	B	
4	Pennal		3	C	

Gader					
1	Clogau		2	B	
2	Brithdir		2	A	
3	Dinas Mawddwy		4	B	
4	Ganllwyd	MA	2	B	
5	Llanelltyd		3	B	
6	Ieuan Gwynedd		2	A	
7	Friog		3	B	
8	Machreth		1	B	
9	Dolgellau	MeArb	3	C	
Moelwyn					
1	Bro Cynfal		2	B	
2	Edmwnd Prys		2	B	
3	Manod		1	B	
4	Tanygrisiau		2	B	
5	Bro Hedd Wyn		3	C	
6	Maenofferen		2	A	
Berwyn					
1	Bro Tegid		3	B	
2	O.M.Edwards		1	A	
3	Bro Tryweryn		3	A	
4	Ffridd y Llyn		3	B	
5	Beuno Sant	GS	3	C	
Ardudwy					
1	Traeth	MA	2	B	
2	Dyffryn Ardudwy	ME	4	C	
3	Llanbedr		4	C	
4	Garreg		3	C	
5	Cefn Coch		1	B	
6	Talsarnau		2	B	
7	Tan y Castell		2	B	
Glan y Mor					
1	Abererch		2	B	
2	Chwilog		2	C	
3	Bro Plenydd	MA	4	B	
4	Llanaelhaearn		4	C	
5	Llanbedrog		3	B	
6	Llangybi		1	B	
7	Pentreuchaf		4	A	
8	Eifl	ME	2	B	
9	Cymerau		3	B	
Botwnnog					
1	Nefyn		3	B	
2	Abersoch		2	B	
3	Crud y Werin	ME	2	C	
4	Ederm		1	B	
5	Babanod Morfa Nefyn		2	C	
6	Sarn Bach		3	A	
7	Tudweiliog		1	B	
8	Pont y Gof		2	B	
9	Foelgron		2	C	
Eifionydd					
1	Beddgelert		2	A	
2	Borth y Gest		3	B	
3	Treferythyr		4	B	
4	Garndolbenmaen		3	C	
5	Eifion Wyn		2	A	
6	Gorlan	MA	3	C	
7	Llanystumdwy		4	B	
Ysgolion Arbennig					
1	Pendalar		-	B	
2	Hafod Lon		-	B	
Unedau Cyfeirio					
1	Llwybrau Ni	MeArb	-	D	

	Gwynedd : Uwchradd	Categori Estyn	Cam 1	Cam 2	Cam 3
1	Ardudwy		1	C	
2	Berwyn	ME	2	C	
3	Botwnnog	ME	2	B	
4	Brynrefail		1	B	
5	Dyffryn Nantlle	MeArb	3	C	
6	Dyffryn Ogwen		2	A	
7	Eifionydd		2	C	
8	Friars		3	C	
9	Gader	GS	2	D	
10	Glan y Mor		2	C	
11	Moelwyn		2	C*	
12	Syr Hugh Owen		3	C	
13	Tryfan	MA	2	C*	
14	Tywyn		1	B	